

LBB INTERNETBANKING

*Добро пожаловать
в интернетбанк
AS "Latvijas Biznesa banka"!*

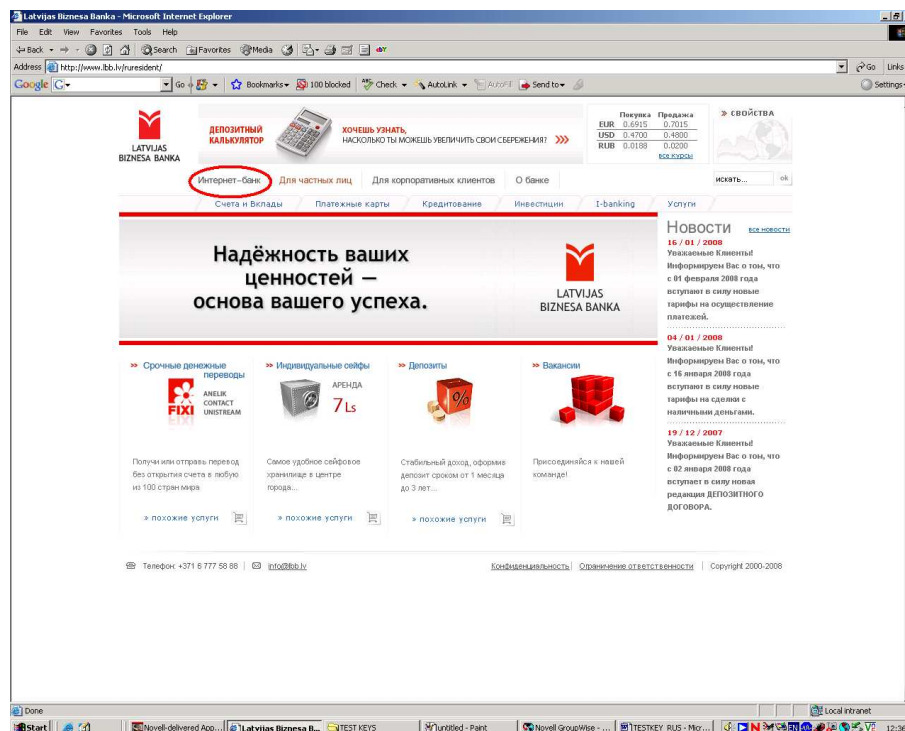
ИНСТРУКЦИЯ ПОЛЬЗОВАТЕЛЯ ПРОГРАММЫ

тестовых ключей Test Key 2

Программа Test Key 2 предназначена для идентификации платежных поручений и других сообщений, присылаемых клиентом в банк.

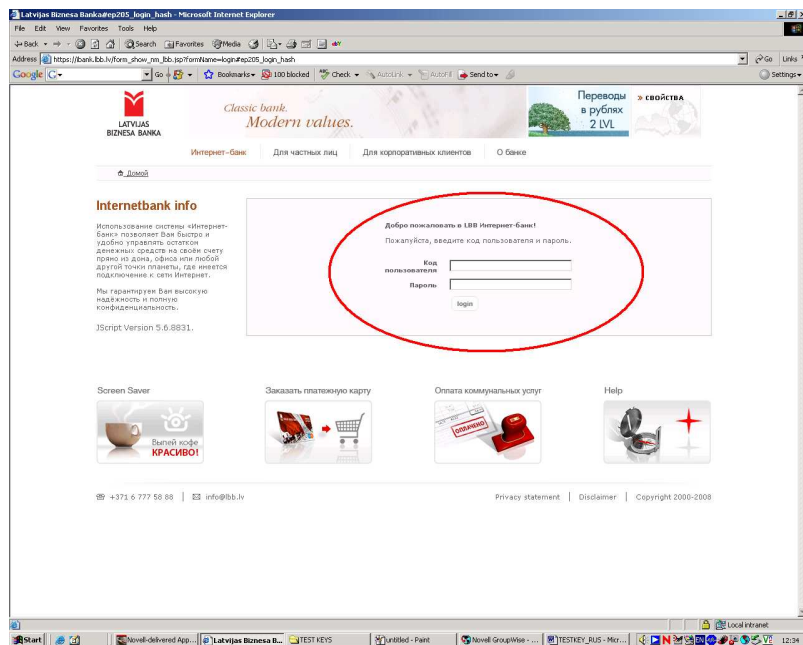
Документ представляет собой наглядную инструкцию пользователя для инсталляции, запуска и работы программы Test Key 2.

1. Для входа в Интернет банк зайти на домашнюю страницу AS "Latvijas Biznesa banka" www.lbb.lv

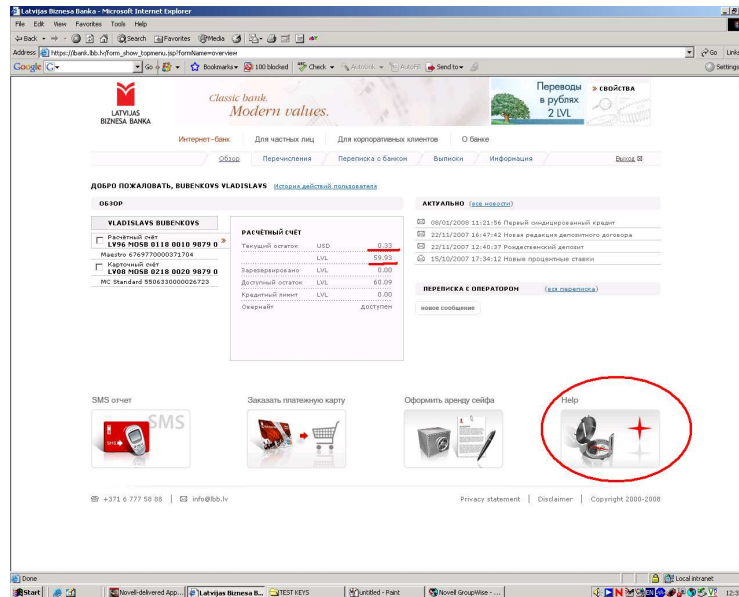


2. В верхней части страницы выберите закладку с надписью "Интернет банк"

3. После того как вы выбрали закладку «Интернет банк» Введите код пользователя и пароль в поле на экране. После того как вы ввели «код пользователя» и «пароль» нажмите кнопку «Login»



4. После того как вы нажали кнопку “login” Вы вошли в систему Интернет банк и на экране отобразятся данные по вашему счёту .



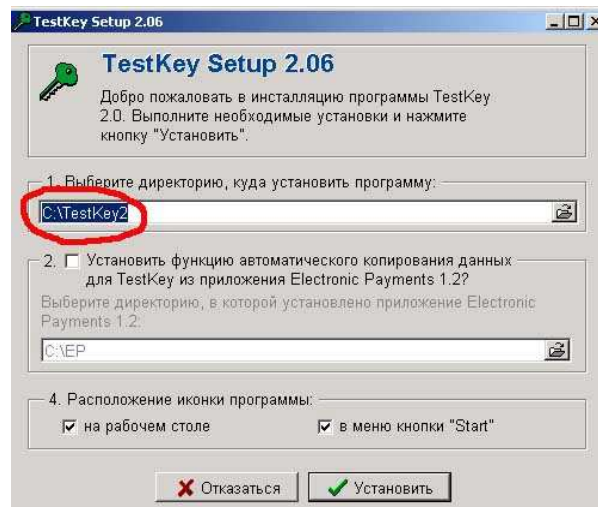
5. В случаи необходимости, инструкцию по использованию системы Интернет банк вы можете найти выбрав иконку отмеченую на картинке
6. Вставьте выданный вам в Банке диск с надписью “Test keys” в устройство чтения дисков.

7. Инсталляция

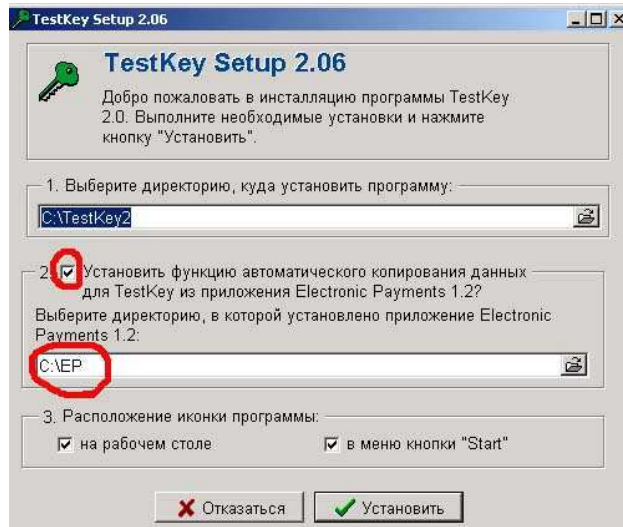
- запустите файл setup.exe с предоставленной банком дискеты или компакт-диска
- выберите предпочитаемый вами язык инсталляции



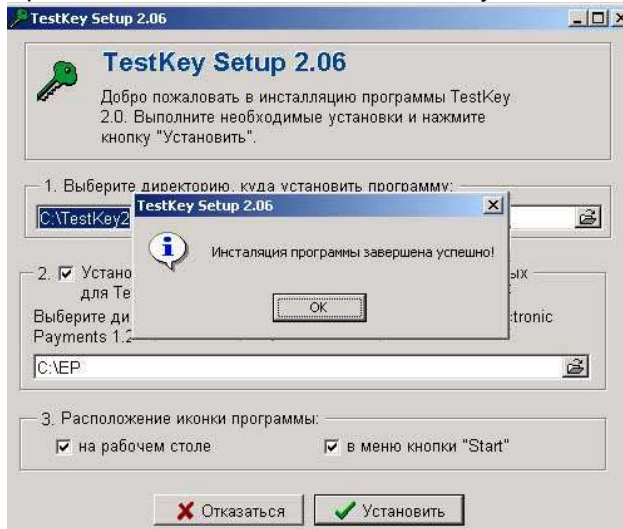
- Выберите директорию установки программы. (по умолчанию C:/TestKey2)



- Если вы пользуетесь программой **Electronic Payments (Клиент-Банк)**, поставьте галочку на «Установить функцию автоматического копирования данных для TestKey из приложения Electronic Payment 1.2» и укажите директорию где у вас установлена данная программа. (По умолчанию C:\EP)



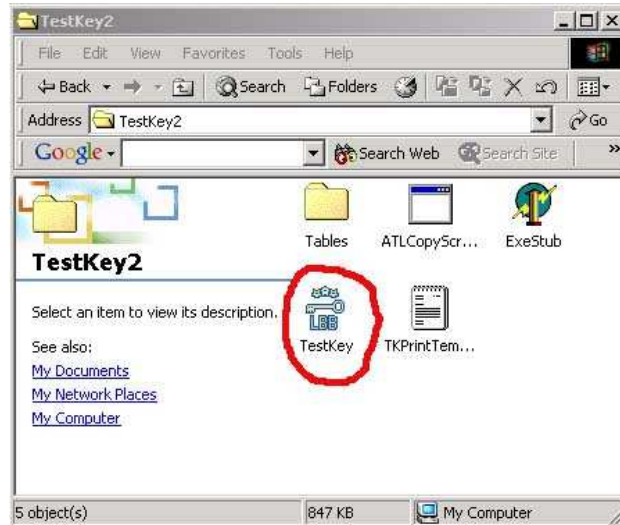
- если вы желаете, чтобы программа создала иконки на рабочем столе и в меню “Start” отметьте соответствующие пункты и для установки программы нажмите на кнопку **“Установить”**
- Для завершения инсталляции нажмите кнопку **“ОК”**



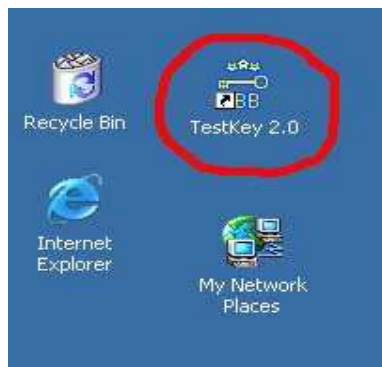
8. Запуск программы

8.1. Запуск программы установленной на компьютер

- Для запуска программы запустите файл TestKey.exe из директории, куда была установлена программа (по умолчанию **C:/TestKey2**):



- или, если вы при установке согласились на создание иконки на рабочем поле, щелкните два раза мышкой по соответствующей иконке:

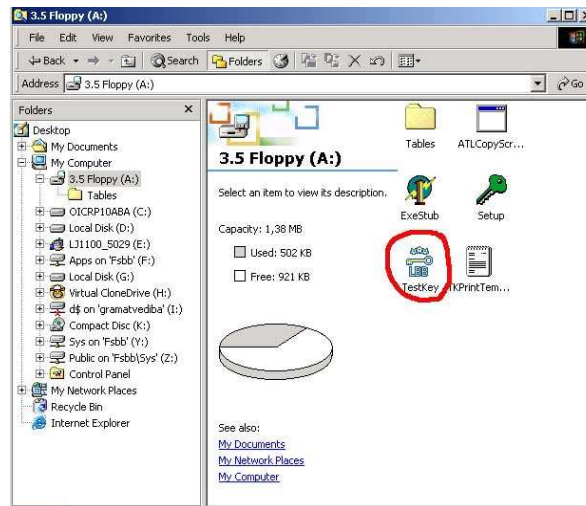


- или, если вы при установке согласились на создание иконки в меню кнопки **"Start"**, нажмите кнопку **"Start"**, выберите **Programs** и в появившемся меню щелкните один раз мышкой на **TestKey2.0**



8.2. Запуск программы со сменного носителя (дискета или компакт-диск)

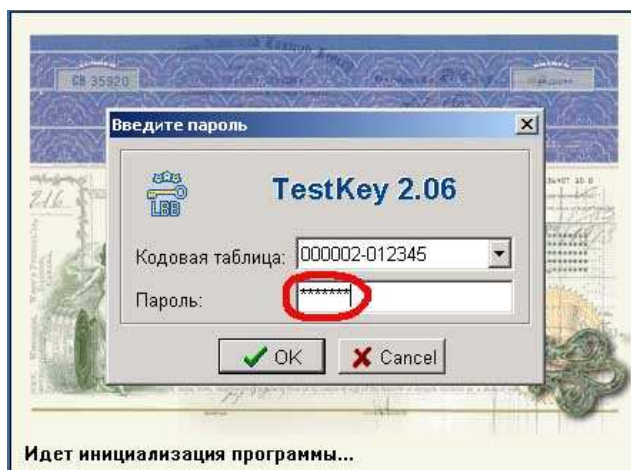
Для запуска программы со сменного носителя (дискета или компакт-диск) откройте в **Windows Explorer** соответствующий диск и щелкните дважды мышкой на иконку **TestKey 2.0**.



9. Работа с программой

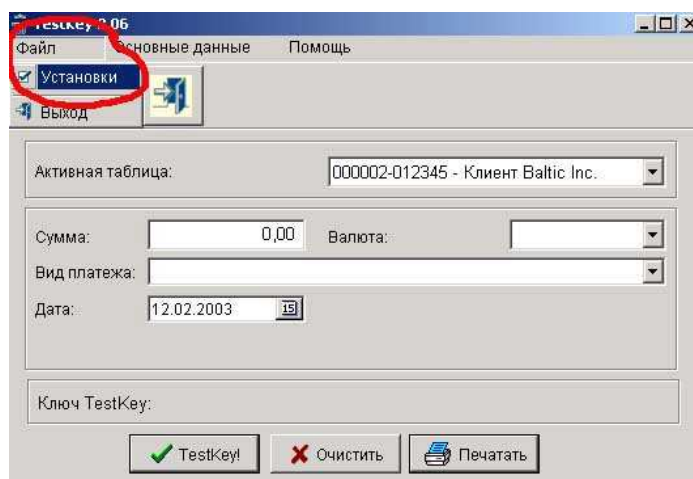
9.1. Ввод пароля

Для начала работы с программой, необходимо ввести транспортный пароль выданный банком



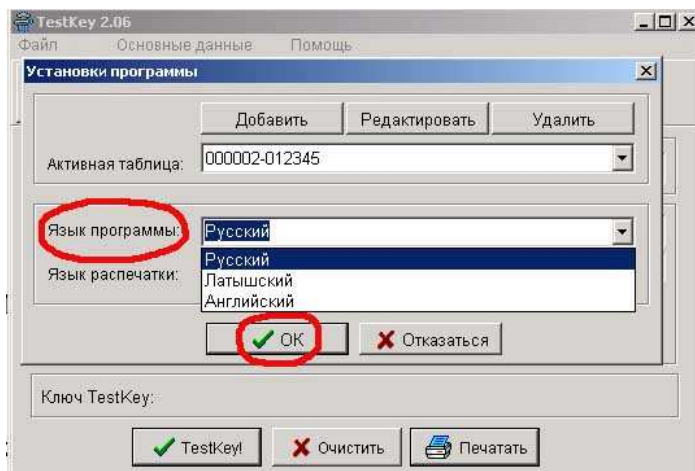
9.2. Изменение установок программы

Для изменения настроек программы нажмите на «Файл» и в появившемся меню выберите «Установки»



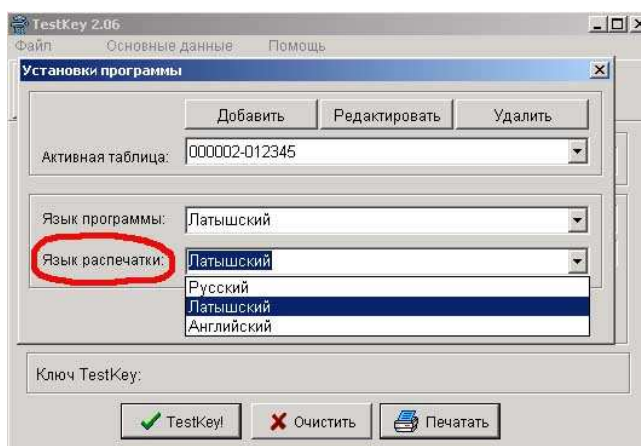
9.2.1. Изменение языка интерфейса (внешнего вида программы) программы

В поле «**Язык программы**» выберите один из языков, который вы предполагаете использовать для внешнего вида программы и затем нажмите на кнопку «**ОК**»



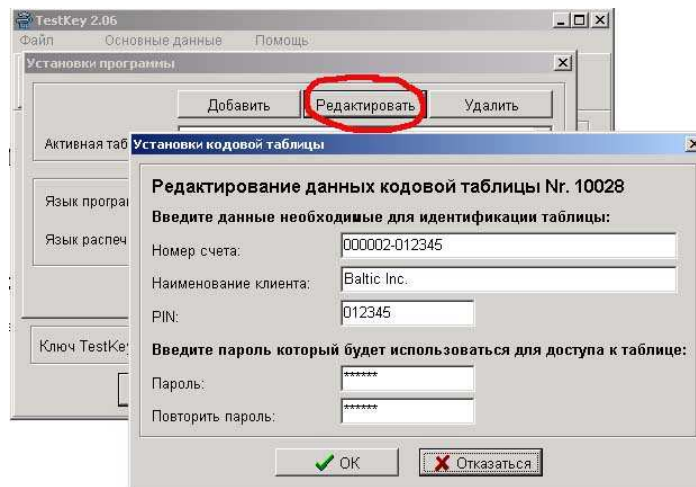
9.2.2. Изменение языка распечатки документов

В поле «**Язык распечатки**» выберите один из языков, который вы предполагаете использовать для распечатки документов и затем нажмите на кнопку «**ОК**»



9.2.3. Изменение текущих настроек идентификации кодовой таблицы тест-ключей

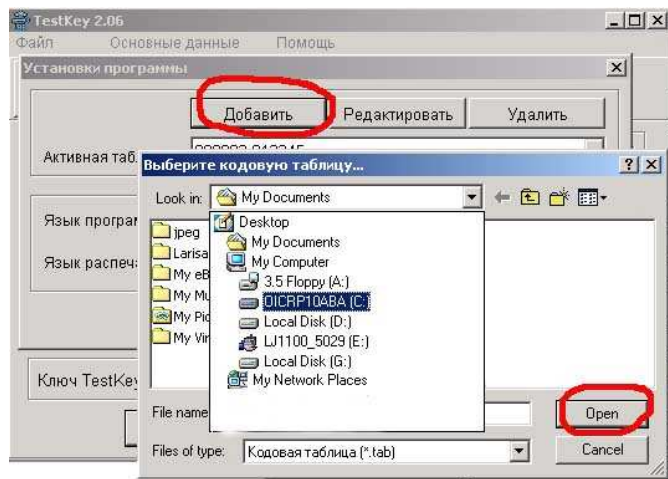
Кнопка «**Редактировать**» позволяет вам изменить текущие настройки идентификации кодовой таблицы тест-ключей. Для этого нажмите на кнопку «**Редактировать**» после чего появится следующее окно:



Здесь вы можете поменять в случае необходимости номер счета, наименование клиента, PIN. Передвижение между полями осуществляется при помощи мыши или кнопки TAB на клавиатуре. Для изменения транспортного пароля необходимо удалить в полях **Пароль** и **Повторить пароль** все знаки, затем в поле **Пароль** вписать новый и в поле **Повторить пароль** повторить ввод нового пароля. Банк рекомендует при вводе **Пароля** использовать буквы, цифры и другие знаки клавиатуры. Длина **Пароля** должна быть не менее 6 символов.

9.2.4. Добавление новой кодовой таблицы тест-ключей

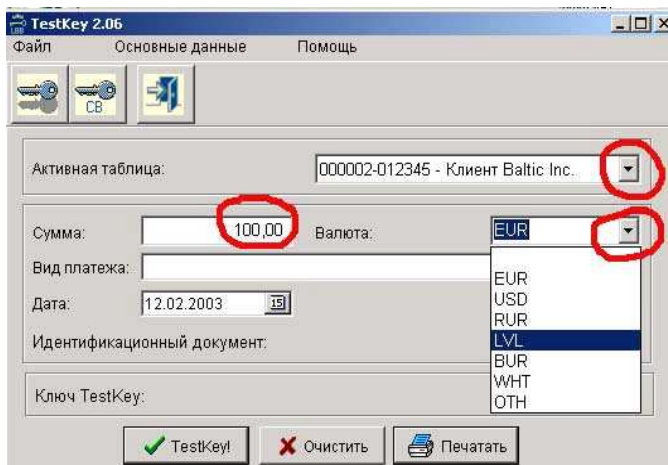
Кнопка «**Добавить**» позволяет вам при необходимости добавить новую таблицу тест-ключей. Для этого нажмите на кнопку «**Добавить**» и пользуясь появившемся меню укажите программе диск и директорию где хранится файл с расширением **.dat**, содержащий новую кодовую таблицу и нажмите **Open (Открыть)**



ВНИМАНИЕ!!! При работе с программой со сменного носителя (дискета или компакт-диск) возможность изменения настроек невозможна!!!

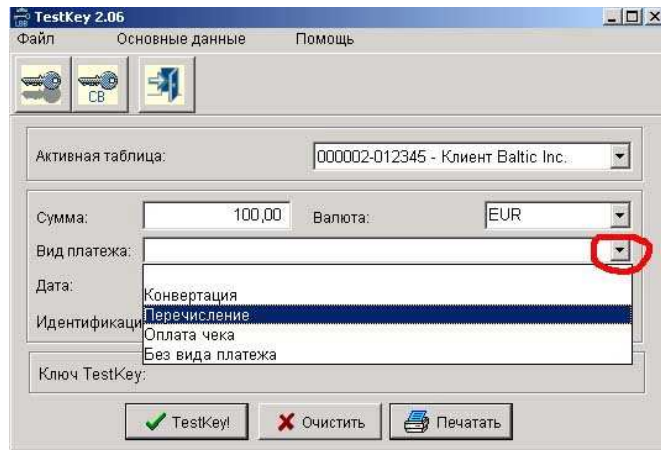
9.3. Подсчет тест-ключа

В поле «Активная таблица» выбираем счет, для которого будет осуществляться операция. В поле «Сумма» вводим сумму и в поле «Валюта» выбираем вид валюты.



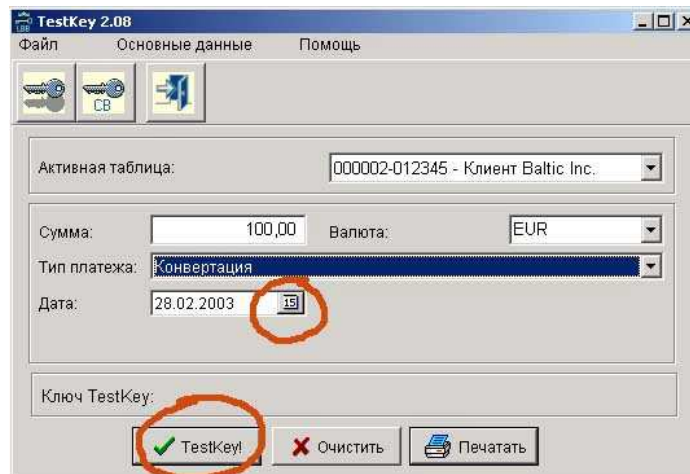
Далее в поле **«Вид платежа»** выбираем вид платежа:

При подсчете тест-ключа в расчет берется только целая часть суммы

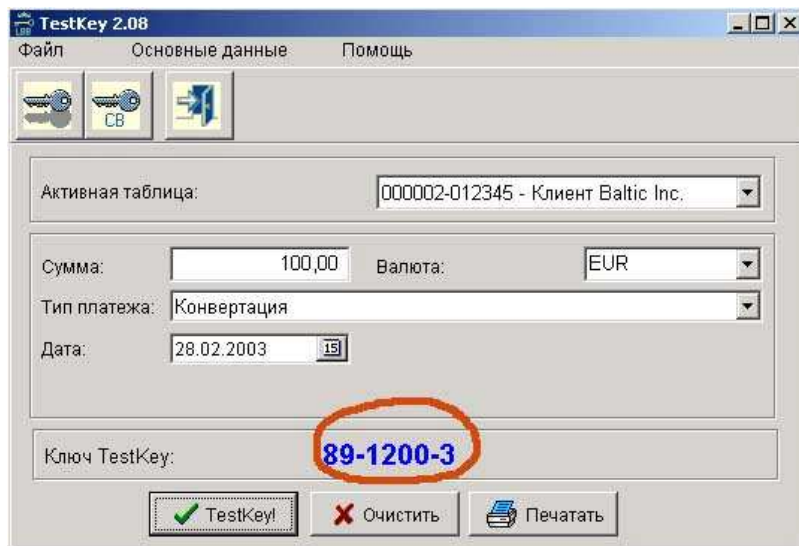


9.3.1. Конвертация

При выборе этого вида платежа, в поле **«Дата»** выставить дату и нажать кнопку **TestKey**.

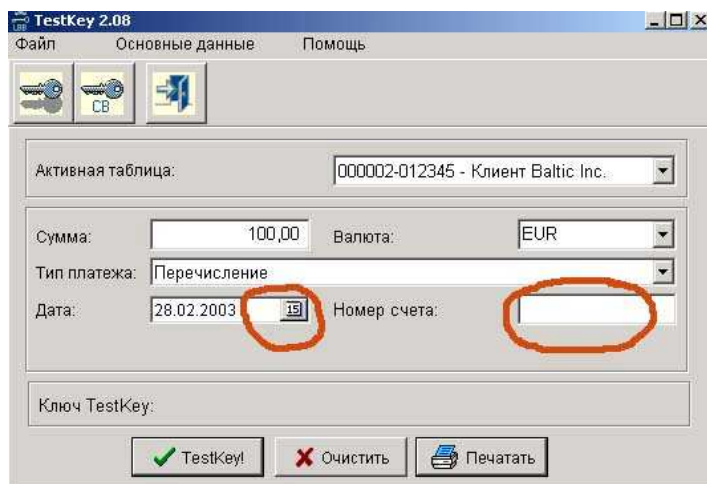


Расчитанный тест-ключ выглядит следующим образом:



9.3.2. Перечисление

При выборе этого вида платежа, в поле «Дата» выставить дату и в появившейся строке **Номер счета** ввести три последние цифры номера счета получателя, на который осуществляется перечисление.



Для подсчета ключа нажать кнопку **TestKey**.

9.3.3. Оплата чека

При выборе этого вида платежа, в поле «Дата» выставить дату и в появившейся строке **Идентификационный документ** введите три последние цифры номера удостоверяющего документа (паспорт или водительские права).

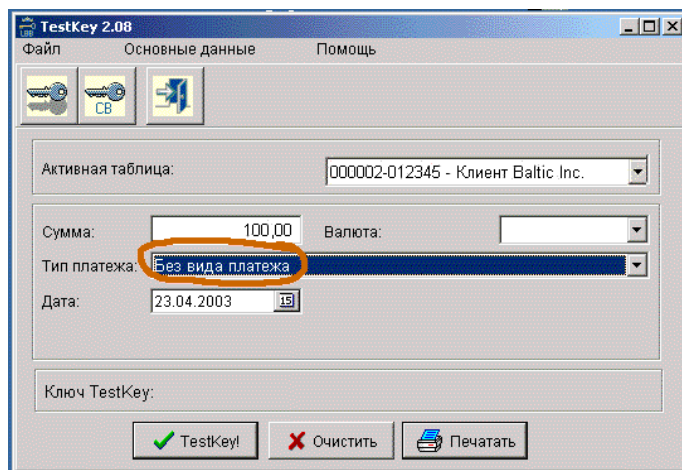
The screenshot shows the 'TestKey 2.08' application window. The menu bar includes 'Файл', 'Основные данные', and 'Помощь'. Below the menu bar are three icons: a key, a key with 'CB', and a blue arrow. The main form area contains the following fields and controls:

- 'Активная таблица': A dropdown menu showing '000002-012345 - Клиент Baltic Inc.'
- 'Сумма': A text input field containing '100,00'.
- 'Валюта': A dropdown menu showing 'EUR'.
- 'Тип платежа': A dropdown menu showing 'Оплата чека' (highlighted with a red circle).
- 'Дата': A date picker showing '28.02.2003'.
- 'Идентификационный документ': An empty text input field (highlighted with a red circle).
- 'Ключ TestKey': A section containing three buttons: 'TestKey!' (with a green checkmark), 'Очистить' (with a red X), and 'Печатать' (with a printer icon).

Для подсчета ключа нажать кнопку **TestKey**.

9.3.4. Без вида платежа

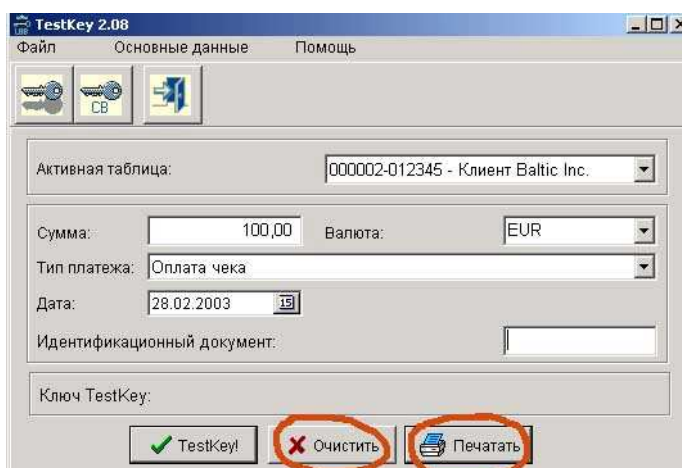
При выборе этого вида платежа, в поле «Дата» выставить дату и для подсчета ключа нажать кнопку **TestKey**.



9.4. Печать

Кнопка **Печатать** служит для распечатки рассчитанного ключа с указанием введенных данных.

Кнопка **Очистить** служит для удаления все записей в строках программы для расчета другого ключа.



9.5 Расчет тест-ключа с использованием данных, введенных в программу Electronic Payment 1.2 (Клиент-Банк)

В программу **Test Key 2** заложена возможность расчета тест-ключей с использованием данных, введенных в программу **Electronic**

Payment 1.2

Запустите программу **Electronic Payment 1.2** и заполните платежное поручение

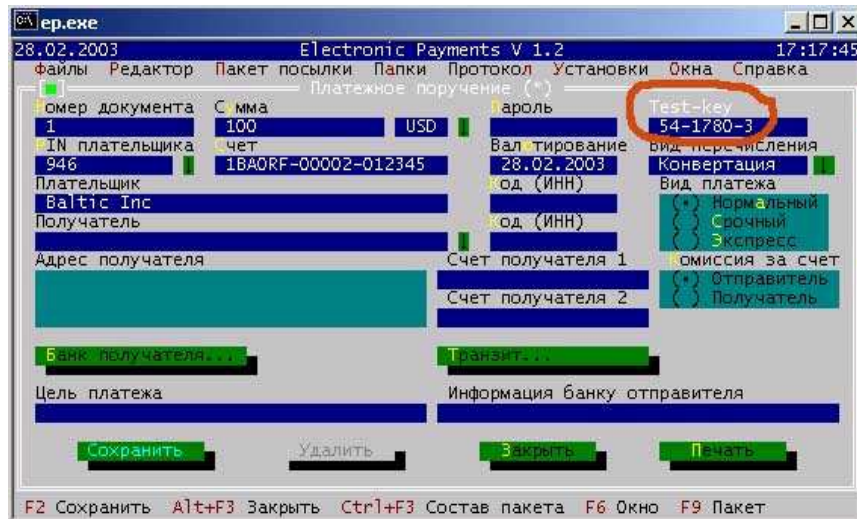
28.02.2003 Electronic Payments V 1.2 17:10:49
Файлы Редактор Пакет посылки Папки Протокол Установки Окна Справка
Платежное поручение (*)
номер документа: 1
Сумма: 100
Валюта: USD
ИН плательщика: 946
чет: 1BAORF-00002-012345
Платитель: Baltic Inc
Получатель: [redacted]
Адрес получателя: [redacted]
Счет получателя 1: [redacted]
Счет получателя 2: [redacted]
Банк получателя: [redacted]
Транзит: [redacted]
Цель платежа: [redacted]
Информация банку отправителя: [redacted]
Test-key
Вал тирование: 28.02.2003
од (ИНН): [redacted]
од (ИНН): [redacted]
Вид перечисления: Конвертация
Вид платежа: [redacted]
нормальный
срочный
Экспресс
омиссия за счет
Отправитель
Получатель
Сохранить Удалить Закрыть Печать
F2 Сохранить Alt+F3 Закрыть Ctrl+F3 Состав пакета F6 Окно F9 Пакет

В программе **TestKey** нажмите кнопку **CB**

TestKey 2.08
Файл Основные данные Помощь
Активная таблица: 000002-012345 - Клиент Baltic Inc.
Сумма: 100,00 Валюта: USD
Тип платежа: Перечисление
Дата: 28.02.2003
Ключ TestKey:
TestKey! Очистить Печатать

Для подсчета ключа нажать кнопку **TestKey**.

Полученное значение ключа записать в поле Test-Key программы **Electronic Payment 1.2**



9.6. Заключение

В случае возникновения сложностей с инсталляцией и запуском программы Test Key 2 пользователь может обратиться к специалистам банка.

В случае необходимости звоните по телефону 6 777 5 888