

Акционерное общество AS "Latvijas Biznesa banka"
ПУБЛИЧНЫЙ КВАРТАЛЬНЫЙ
КОНСОЛИДИРОВАННЫЙ ОТЧЕТ ЗА ПЕРИОД, ЗАКОНЧИВШИЙСЯ
на 30 июня 2010 года

СОДЕРЖАНИЕ

1. Основная информация
2. Состав группы консолидации
3. Акционеры банка
4. Состав совета и правления банка
5. Структура банка
6. Стратегия и цели деятельности банка
7. Управление рисками
8. Финансовый отчет
 - 8.1. Отчет о прибыли и убытках
 - 8.2. Балансовый отчет
9. Показатели деятельности

1. ОСНОВНАЯ ИНФОРМАЦИЯ

В первом полугодии 2010 года на состояние банковской отрасли Латвии и соответственно на AS "Latvijas Biznesa banka" продолжал оказывать существенное влияние мировой финансовый кризис: по оперативным данным на 30 июня 2010 года общие убытки банковского сектора составили 249,5 млн. латов, главным образом из-за необходимости создания накоплений на проблемные кредиты, активы латвийских банков уменьшились на 2,0%, вклады – на 7,1%, кредитный портфель на – 3,4%.

За отчетный период активы Группы AS "Latvijas Biznesa banka" и AS "Eesti Krediidipank" (далее в тексте – Группа) уменьшились на 12,4%, вклады – на 16,7%, кредитный портфель – на 3,9%. В связи с созданием накоплений на кредиты убытки Группы за первое полугодие 2010 года составили 2,8 млн. латов.

Стабильность работы Группы поддерживает главный акционер - ОАО "Банк Москвы" - один из крупнейших универсальных банков в России. Высокую надежность ОАО "Банк Москвы" подтверждают рейтинги международных рейтинговых агентств: Moody's Investors Service — Baa1, Fitch Ratings — BBB-. Активы ОАО "Банк Москвы" за первое полугодие 2010 года увеличились на 5% и составили 26,4 млрд. долларов США, по объему вкладов частных лиц ОАО "Банк Москвы" банк входит в топ трех крупнейших кредитных организаций России. Чистая прибыль ОАО "Банк Москвы" за первое полугодие 2010 года составила более 190 млн. долларов США. На сегодняшний день ОАО "Банк Москвы" оказывает услуги в 393 точках продаж на территории России, в том числе в 134 офисах в Москве и Московской области.

ОАО "Банк Москвы" оказывает Группе финансовую и методологическую поддержку. Для повышения устойчивости к рискам и увеличения капитала Группы в декабре 2009 года ОАО "Банк Москвы" предоставил AS "Eesti Krediidipank" субординированный займ в размере 2 млн. евро, а в марте 2010 года - AS "Latvijas Biznesa banka" 7,2 млн. евро. В целях развития деятельности ОАО "Банк Москвы" также предоставляет Группе постоянные кредитные линии.

С целью повышения эффективности деятельности дочерних банков и увеличения качества и спектра услуг клиентам в балтийском регионе проводятся работы созданию на базе AS "Latvijas Biznesa banka" филиала эстонского банка AS "Eesti Krediidipank". Основными задачами объединенного банка в 2010 году являются: завершение интеграционных процессов, разработка новых продуктов и услуг и продолжение работы по повышению качества кредитного портфеля. С целью повышения конкурентоспособности и финансовых возможностей объединенного банка, ОАО "Банк Москвы" планирует дальнейшее укрепление капитализации объединенного банка.

2. СОСТАВ КОНСОЛИДИРОВАННОЙ ГРУППЫ AS "LATVIJAS BIZNESA BANKA" НА 30 ИЮНЯ 2010 ГОДА

Зарегистрированное полное название	Регистрационный номер	Юридический адрес	Вид деятельности	Часть основного капитала (%), принадлежащая материнскому обществу группы консолидации	Основание для включения в группу консолидации
Акционерное общество AS "Latvijas Biznesa banka"	40003076407	ул. Антонияс 3, г. Рига, Латвия	Финансовые услуги		Материнское предприятие
SIA "LBB ĪPAŠUMI"	40103166266	Латвия, Рига, ул. Антонияс, 3	Управление недвижимостью	49,00%	ассоциированное предприятие, контроль 100%
AS "Eesti Krediidipank"	10237832	Narva 4, Tallinn, Estonia	Финансовые услуги	89,28%	Дочернее предприятие
SIA "Radicals trests"	40103281088	Латвия, Рига, ул. Бривибас, 43-3	Вспомогательные услуги	89,28%	Дочернее предприятие AS "Eesti Krediidipank"
AS "Martinoza"	10078109	Narva 4, Tallinn, Estonia	Управление недвижимой собственностью	89,28%	Дочернее предприятие AS "Eesti Krediidipank"
AS "Krediidipanga Liizing"	10079244	Narva 4, Tallinn, Estonia	Лизинг	89,28%	Дочернее предприятие AS "Eesti Krediidipank"

В консолидированные финансовые отчеты Группы включены предприятия SIA "LBB ĪPAŠUMI", эстонские предприятия Krediidipank, AS "Martinoza", AS "Krediidipanga Liizing" и SIA "Radicals trests" - по методу полной консолидации.

3. АКЦИОНЕРЫ БАНКА

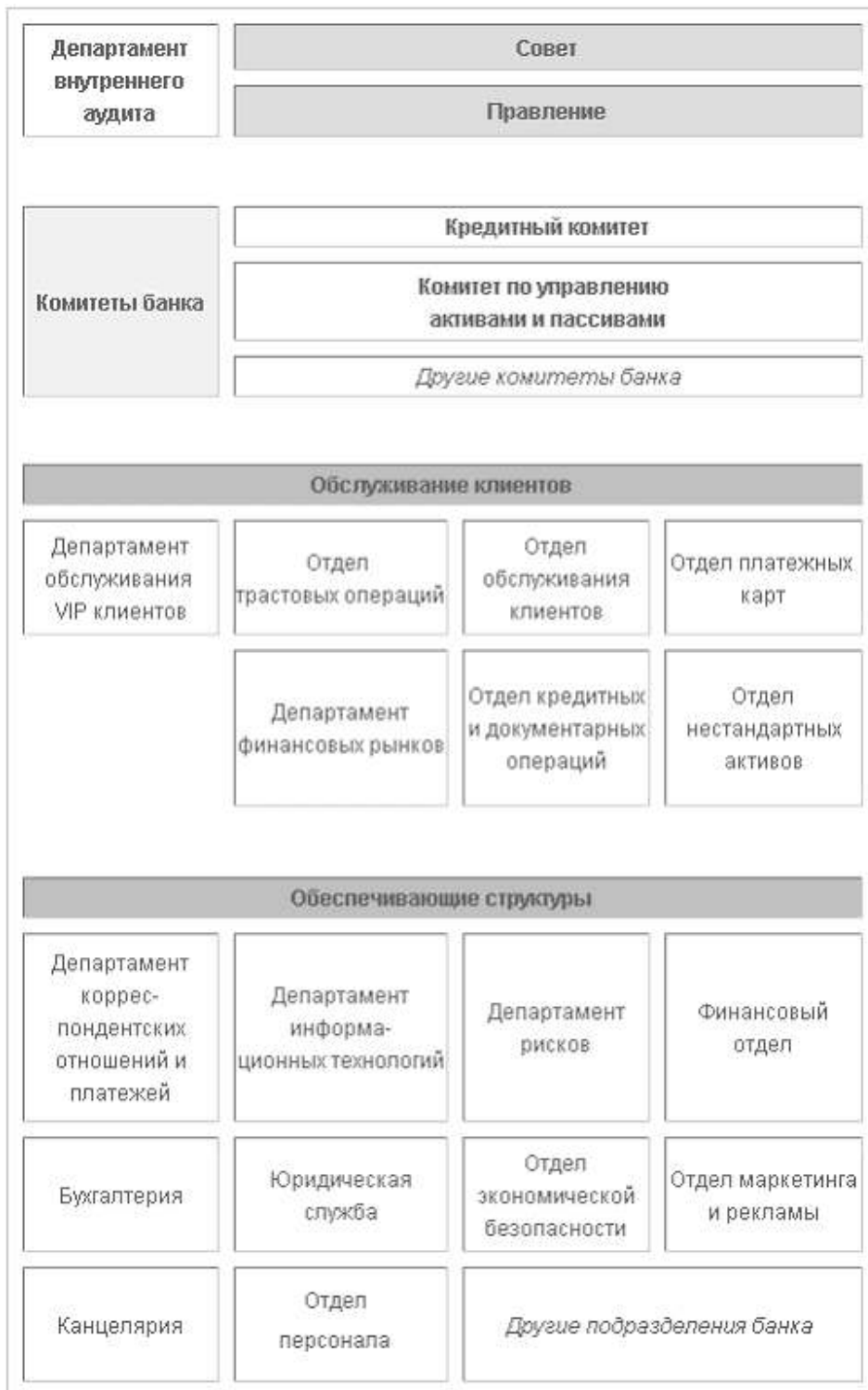
Акционеры банка	Количество акций с правом голоса	Номинальная стоимость акции	Участие в основном капитале Банка (%)
Акционерного Коммерческого Банка "Банка Москвы" (открытое акционерное общество)	216 535	50	99,97%
Прочие акционеры - физические лица	65	50	0,03%

4. СОВЕТ И ПРАВЛЕНИЕ БАНКА

СОВЕТ БАНКА	
Председатель совета	Павел Горбацевич
Заместитель председателя совета	Алексей Сытников
Член совета	Дмитрий Акулинин
Член совета	Никита Монахов
Член совета	Дмитрий Хамракулов

ПРАВЛЕНИЕ БАНКА	
Председатель правления (президент)	Валмар Моритз
Член правления (первый вице-президент)	Андрей Кузин
Член правления (вице-президент)	Наталия Ковалева
Член правления (вице-президент)	Рауль Кескюла

5. СТРУКТУРА БАНКА



6. СТРАТЕГИЯ И ЦЕЛИ ДЕЯТЕЛЬНОСТИ БАНКА

Банк действует в соответствии с законодательством ЛР и выданной Банком Латвии лицензией, позволяющей осуществлять все, предусмотренные Законом о кредитных учреждениях, финансовые услуги.

Выполняемые операции и основные направления деятельности Банка и AS “Eesti Krediidipank”:

- кредитование юридических и физических лиц;
- проведение операций, связанных с размещением, приобретением, продажей акций, облигаций и других ценных бумаг;
- доверительные (трастовые) операции, в том числе с ценными бумагами;
- покупка-продажа иностранной валюты, в том числе по поручениям клиентов ;
- привлечение средств юридических и физических лиц;
- обслуживание расчетных счетов юридических и физических лиц;
- обслуживание расчетных счетов (лоро) банков;
- проведение операций с наличными и безналичными средствами;
- выдача поручительств, гарантий и других подтверждающих обязательства документов;
- обслуживание документарных операций, в том числе с применением аккредитивов и банковских гарантий;
- услуги по выдаче и обслуживанию платежных карт (дебетных и кредитных);
- аренда индивидуальных сейфов.

Миссия Банка

AS “Latvijas Biznesa banka” является небольшим нишевым банком, что обеспечивает возможность оперативного предоставления и оформления услуг, а также гибкость в отношении нужд и требований клиента. Банк берет на себя всю заботу о комплексном обслуживании клиента.

Банк предлагает

- оптимальный спектр услуг;
- гибкую и выгодную для обеих сторон тарифную систему;
- быстрое, высококачественное и выгодное обслуживание клиентов.

7. УПРАВЛЕНИЕ РИСКАМИ

Главной задачей Банка и Группы в организации системы управления и контроля рисков является обеспечение качества и эффективности этой системы. Для решения этой задачи Банк развивает систему риск – менеджмента в соответствии с требованиями Европейских стандартов по регулированию банковской деятельности и перенимает опыт у главного акционера – ОАО “Банк Москвы”. ОАО “Банк Москвы” осуществляет внедрение единой для всех дочерних банков системы управления и контроля рисков - вертикали риск - менеджмента.

Решения об осуществлении рискованных сделок принимаются на основании оценки рисков, сопутствующих данным сделкам. В зависимости от степени риска, вида и объема сделок, решения об осуществлении сделок принимают Правления, Комитеты по управлению активами и пассивами, Кредитные Комитеты Банка и Krediidipank или, в соответствии с установленными полномочиями, должностные лица Банка и Krediidipank.

Комитеты по управлению активами и пассивами Банка и Krediidipank осуществляют комплексный мониторинг активных и пассивных операций и общую оценку соблюдения ограничений банковских рисков, в первую очередь - на стадии планирования активных и пассивных операций банка.

Комитет по оценке активов и вне балансовых обязательств Банка не реже одного раза в квартал, а при необходимости чаще, оценивает качество активов и вне балансовых обязательств и в случае снижения их качества принимает решение о создании накоплений.

Функции управления и контроля рисков в соответствии с политиками и процедурами Группы реализуют соответствующие структурные подразделения внутреннего контроля Банка и Krediidipank. Политики Банка и Krediidipank по управлению и контролю рисков утверждают советы Банка и Krediidipank.

Существенные риски

Банк регулярно, но не реже одного раза в год, осуществляет идентификацию существенных рисков, присущих деятельности Банка. Для каждого из выявленных существенных рисков Банк разрабатывает, документирует и реализует политики и процедуры по его контролю и минимизации.

При ежедневном расчете и контроле достаточности внутреннего капитала Банк дополнительно к минимальным требованиям к капиталу на покрытие регулируемых рисков (кредитного, рыночного и операционного) проводит также расчет требований к капиталу на покрытие других видов рисков, которые, по оценке Банка, могут существенно повлиять на деятельность Банка.

а) Риск ликвидности

Ликвидность – способность своевременно и без потерь выполнять свои обязательства перед клиентами и кредиторами Группы. Риск ликвидности возникает: при несбалансированности сроков активных и пассивных операций, что может привести к убыткам из-за необходимости привлечения дорогих ресурсов или продажи активов по невыгодной цене; при осуществлении неблагоприятных событий, негативно влияющих на

структуру денежных потоков (в результате уменьшения рыночной стоимости активов и/или уменьшения ликвидности активов из-за отсутствия активного рынка, в результате не возврата и/или задержек с возвратом кредитов).

В целях минимизации риска ликвидности Банк и Krediidipank стремятся сбалансировать сроки исполнения активных операций со сроками обязательств, а также создают определенные суммы резервов высоко ликвидных активов для обеспечения внезапно возникшей потребности в денежных средствах.

Для минимизации рисков ликвидности Банк и Krediidipank также развивают альтернативные источники финансовых ресурсов, в т.ч. устанавливают и постоянно поддерживают отношения с банками-партнерами с целью предоставления банкам кредитных линий и/или межбанковских кредитов.

Комитеты по управлению активами и пассивами Банка и Krediidipank регулярно оценивают общую и текущую ликвидность, определяют основные линии управления риском ликвидности, систематически оценивают внешние источники ликвидности и принимают соответствующие решения для привлечения стабильных и диверсифицированных источников финансовых ресурсов по приемлемым ценам.

На основе проведенного анализа Комитеты по управлению активами и пассивами устанавливают ограничения на размещение ресурсов в активных операциях по видам сделок, валютам и срокам. Расчет риска ликвидности осуществляется на основе метода модифицированного GAP-анализа статистических и динамических сценариев. В первом полугодии 2010 года Банк ежедневно поддерживал показатель текущей ликвидности не ниже 35% (норматив – не менее 30%). Управление и контроль ликвидности, в т.ч. сбалансированности сроков активов и пассивов, является одной из важнейших ежедневных задач Банка.

б) Кредитный риск

Кредитный риск – риск потерпеть убытки в случае, если заемщик не сможет или откажется выполнять свои обязательства в соответствии с заключенным договором.

Система управления кредитным риском Банка основана на следующих принципах:

- система управления кредитным риском охватывает все стадии операций, подверженных кредитному риску (подготовка, принятие решения, проведение операции, администрирование, надзор, контроль, взыскание задолженности;
- четкая регламентация всех внутренних процессов;
- тщательный анализ сделок, создание как минимум двухуровневой системы контроля величины кредитного риска;
- ограничение (лимитирование) кредитного риска (лимиты на структуру кредитного портфеля, на конкретные виды кредитов и т.п.);
- использование методов уменьшения кредитного риска (обеспечение, поручительство, специальные и дополнительные условия при выдаче кредита);
- управление “проблемными” кредитами.

В Банке действует специализированное подразделение внутреннего контроля - отдел кредитного риска, основными функциями которого является независимая от бизнес –

подразделений оценка кредитного риска, комплексный контроль и методологическое сопровождение управления кредитным риском в подразделениях Банка.

В процессе мониторинга кредитов Банк оценивает качество выданных кредитов, исходя из экономических и рыночных обстоятельств, влияющих на платежеспособность заемщика, его финансовую стабильность, качество обеспечения и соблюдение платежной дисциплины.

По кредитам, зависящим от обеспечения, т.е. кредитам, по которым единственным источником возврата кредита является реализация обеспечения, качество кредита определяется исходя из достоверной, актуальной стоимости обеспечения и оценки возможности его реализации.

В зависимости от оценки качества кредита Банк при необходимости создает накопления на обязательства заемщика.

в) Риск иностранных валют

Риск иностранных валют представляет собой возможность денежных потерь от переоценки балансовых и внебалансовых статей, номинированных в иностранных валютах, в связи с изменением курсов иностранных валют.

Банк и Krediidipank ограничивают валютные риски, открывая валютные позиции, как правило, в размерах, необходимых для предоставления услуг клиентам. Открытые балансовые валютные позиции регулируются SWAP и FORWARD сделками.

Банк и Krediidipank ограничивают риск иностранных валют, устанавливая ежемесячно, а при необходимости - чаще, лимиты на величину открытых позиций по отдельным валютам, на величину общей открытой валютной позиции, а также на размер максимально допустимых потерь от переоценки иностранных валют (STOP - LOSS). При необходимости Банк и Krediidipank устанавливают и другие лимиты, ограничивающие риск иностранных валют.

В соответствии с законодательством Латвийской Республики, открытая валютная позиция в каждой отдельной иностранной валюте (за исключением LVL) не может превышать 10% от собственного капитала Банка, а общая открытая позиция не может превышать 20%. В первом полугодии 2010 года Банк и Группа соблюдали установленные ограничения.

На 30 июня 2010 года общая открытая валютная позиция Группы составляла 3,5% от собственного капитала Группы, Банка 2,6% от собственного капитала Банка.

г) Риск процентной ставки

Риск процентной ставки – риск потерпеть убытки в случае неблагоприятного изменения процентных ставок.

Комитеты по управлению активами и пассивами Банка и Krediidipank не реже одного раза в месяц, а при необходимости чаще, рассматривают оценку влияния риска процентных ставок на доходы и экономическую стоимость банков, анализируют и производят планирование структуры активных и пассивных операций для уменьшения риска, одновременно обеспечивая необходимый уровень ликвидности и доходности.

Комитеты устанавливают текущие процентные ставки на прием срочных вкладов от юридических и физических лиц, а также на выдачу кредитов. Управление риском изменения

процентных ставок включает в себя контроль, управление и оптимизацию структуры процентных активов и обязательств банков.

Для расчета риска процентной ставки используется метод процентного GAP - анализа, для расчета влияния риска на экономическую стоимость банка используется метод модифицированной дюрации.

С целью минимизации риска процентной ставки устанавливаются ежемесячно, а при необходимости – чаще, пересматриваются лимиты на величину открытых процентных позиций по срочности в разных валютах, также устанавливается лимит на максимально допустимую величину возможных убытков в случае гипотетического параллельного изменения процентных ставок на 1% (STOP-LOSS). Контроль установленных лимитов осуществляется ежедневно.

д) Риск рыночной цены

Риск рыночной цены – возможность возникновения потерь от переоценки финансовых инструментов в связи с изменением их рыночной цены вследствие влияния изменений валютных курсов, процентных ставок и других факторов.

Принципиальные решения о приобретении финансовых инструментов торговых портфелей принимают Комитеты по управлению активами и пассивами Банка и Krediidipank.

Политика торгового портфеля Банка устанавливает максимально допустимый размер торгового портфеля, а также ограничения по видам и уровню ликвидности финансовых инструментов торгового портфеля.

Банк ежемесячно, а при необходимости чаще, устанавливает лимиты на общий объем и на отдельные позиции торгового портфеля, на размер максимально допустимых потерь от переоценки инструментов торгового портфеля (STOP-LOSS).

Контроль соблюдения установленных лимитов осуществляется ежедневно.

В первом полугодии 2010 года Банк не приобретал новые инструменты в торговый портфель.

е) Операционный риск

Операционный риск – риск убытков из-за неадекватных или ошибочных внутренних процессов, действий работников, банковских систем и внешних событий.

Банком создана и поддерживается система управления операционным риском, которая полностью охватывает всю организационную структуру Банка. Составными частями данной системы являются выявление, оценка, мониторинг, контроль и снижение операционного риска по основным банковским продуктам, видам деятельности, процессам и системам. Банк оценивает операционный риск для всех существенных видов деятельности банка.

Для оценки риска Банк использует количественные и качественные подходы, основанные на исторической и текущей, внутренней и внешней информации о событиях операционного риска.

В Банке разработан и действует План обеспечения непрерывности бизнес – процессов, в том числе в области информационных технологий.

При управлении операционным риском Банк постоянно совершенствует систему внутренних нормативных документов, обеспечивает соблюдение принципа разделения функций, развивает систему лимитов полномочий ответственных лиц и коллегиальных органов, повышает квалификацию персонала и улучшает физическую безопасность Банка.

ж) Риск соответствия деятельности

Риск соответствия деятельности – риск убытков или неполучения доходов из-за нарушения или несоблюдения законов, инструкций, положений, предписаний или принятых этических норм. Этот риск также может возникнуть из-за двусмысленности и несовершенства законов или правил, регламентирующих определенные виды деятельности Банка или его клиентов.

Риск соответствия деятельности может привести к штрафам и гражданско-правовым санкциям, к выплате компенсаций за нанесенный ущерб клиентам или партнерам Банка, к потере юридической силы договоров и т.п. Результатом реализации этого риска может стать испорченная репутация, ограничение возможностей для развития и расширения бизнеса.

Риск соответствия деятельности включает в себя взаимосвязанные риски: риск репутации и риск легализации средств, полученных преступным путем, и финансирования терроризма. Банк и Krediidipank постоянно совершенствуют систему управления и контроля риска соответствия деятельности, уделяя особое внимание соответствию системы обеспечения предотвращения легализации средств, полученных преступным путем, и финансирования терроризма, требованиям европейских директив, законов и нормативно-правовых актов Латвийской Республики и Эстонской Республики, рекомендаций Комиссии рынка финансов и капитала, Ассоциации Коммерческих банков Латвийской Республики, Финансовой Комиссии Эстонской Республики, а также лучших мировых практик.

8. ФИНАНСОВЫЙ ОТЧЕТ

8.1. ОТЧЕТ О ПРИБЫЛИ И УБЫТКАХ ГРУППЫ

на 30 июня 2010 года

Название позиции	В отчетном периоде	В соответствующем периоде предыдущего отчетного года
Процентные доходы	4 254 639	8 299 392
Процентные расходы	-3 404 631	-5 185 223
Полученные дивиденды	170	162
Комиссионные доходы	750 479	875 438
Комиссионные расходы	-303 049	-370 999
Нетто прибыль/убытки от финансовых активов и обязательств, удерживаемых для торговли	-	530
Нетто прибыль/убытки от финансовых активов и обязательств, классифицируемых как оцениваемых по справедливой стоимости с отражением в расчете прибыли или убытков	5 854	4 521
Нетто прибыль/убытки от финансовых активов и обязательств, оцениваемые по справедливой стоимости через прибыль или убыток	82 189	-
Прибыль/убытки от торговли и переоценки иностранной валюты	336 689	340 008
Прочие доходы	222 673	374 959
Прочие расходы	-288 338	-300 454
Административные расходы	-2 615 837	-3 167 530
Износ	-261 083	-227 213
Результат создания накоплений на ненадежные долги	-1 561 312	-3 088 761
Доля в чистых убытках ассоциированных компаний	-37 322	-10 265
Чистый результат от приобретения дочерних компаний	-	6 217
Подходный налог с предприятий	-4 031	-499
Доля меньшинства	85 091	249 555
Прибыль/убытки отчетного периода	-2 737 819	-2 200 162

8.2. БАЛАНСОВЫЙ ОТЧЕТ ГРУППЫ

на 30 июня 2010 года

Название позиции	В отчетном периоде	В прошлом отчетном году
Касса и требования к центральным банкам до востребования	23 848 111	63 109 771
Требования до востребования к кредитным учреждениям	52 219 572	35 561 543
Финансовые активы, удерживаемые для торговли	154 773	450 701
Финансовые активы, классифицированные как оцениваемые по справедливой стоимости с отражением в расчете прибыли или убытков	26 637 940	19 766 247
Финансовые активы, доступные для продажи	80 228	71 164
Вложения, удерживаемые до истечения срока	6 414 039	4 214 047
Кредиты и дебиторские задолженности	191 861 107	218 758 507
Основные средства	5 733 248	11 394 634
Инвестиционная собственность	5 716 157	5 759 242
Нематериальные активы	109 727	132 157
Инвестиции в основной капитал родственных и связанных предприятий	7 488	-
Налоговые активы	86 119	88 715
Прочие активы	14 261 996	13 922 595
Активы всего	327 130 505	373 229 323
Обязательства до востребования перед кредитными учреждениями	5 960 405	3 143 808
Финансовые обязательства, удерживаемые для торговли	24 188	8 764
Финансовые обязательства, классифицированные как оцениваемые по справедливой стоимости с отражением в расчете прибыли или убытков	1 075	-
Финансовые обязательства, оцениваемые по амортизированной стоимости приобретения	298 834 956	344 729 237
Налоговые обязательства	131 308	131 150
Прочие обязательства	11 578 738	11 795 328
Обязательства всего	316 530 670	359 808 287
Доля меньшинства	1 183 634	1 268 725
Капитал и резервы	9 416 201	12 152 311
Капитал и резервы и обязательства всего	327 130 505	373 229 323
Внебалансовые позиции		
Возможные обязательства	980 128	1 529 678
Внебалансовые обязательства перед клиентами	2 004 129	1 503 301

9. ПОКАЗАТЕЛИ ДЕЯТЕЛЬНОСТИ ГРУППЫ

на 30 июня 2010 года

Позиции	В отчетном периоде	В соответствующем периоде предыдущего отчетного года
Рентабельность собственного капитала (ROE) (%)	x	x
Рентабельность активов (ROA) (%)	x	x